

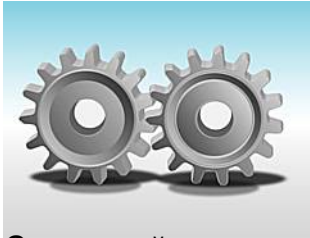
Кузьмина Л.А.

frolyain@mail.ru

В статье рассказано о применении соционики в семейных отношениях на примере пары интуитивно-логический интроверт («Бальзак») и сенсорно-логический интроверт («Габен»).

Семья – важная ценность в жизни многих людей, живущих в современном обществе. Как необходимый компонент социальной структуры любого общества, выполняющий многие социальные функции, семья играет важную роль в общественном развитии. Через семью сменяются поколения людей, в ней осуществляется продолжение рода, происходит первичная социализация и воспитание детей. Немаловажную роль имеет психологический климат в семье, который определяет устойчивость семейных отношений, оказывает влияние на развитие, как детей, так и взрослых. Он не является чем-то неизменным, данным раз и навсегда. Его создают члены каждой семьи, и от их усилий зависит, каким будет климат, благоприятным или неблагоприятным, будут ли в семье сплочённость, возможность всестороннего развития личности каждого её члена, чувство защищённости и эмоциональной удовлетворённости.

Совместная жизнь требует от супругов готовности к компромиссу, умения считаться с потребностями партнёра, уступать друг другу, развивать в себе такие качества, как взаимное уважение, доверие, взаимопонимание. Огромную помощь в создании гармоничных отношений в семье оказывает соционика – наука о типах людей и об их отношениях.



Взаимодействие и взаимодействие в семье, в частности, в отношении деловых отношений (или) «Бальзак» и сенсорно-логический интроверт (или) «Бальзак»)

(или) «Бальзак» и сенсорно-логический интроверт (или) «Бальзак»)

Может быть сенсорно-логический интроверт (или) «Бальзак» и сенсорно-логический интроверт (или) «Бальзак»)

Может быть сенсорно-логический интроверт (или) «Бальзак» и сенсорно-логический интроверт (или) «Бальзак»)

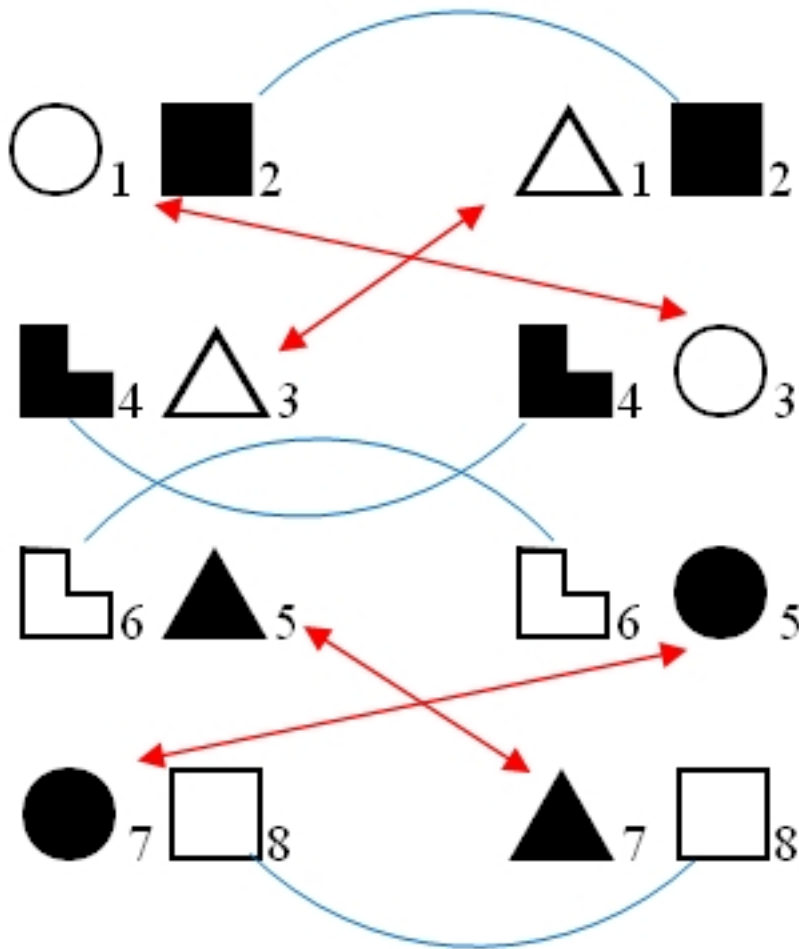
Может быть сенсорно-логический интроверт (или) «Бальзак» и сенсорно-логический интроверт (или) «Бальзак»)



Может быть сенсорно-логический интроверт (или) «Бальзак» и сенсорно-логический интроверт (или) «Бальзак»)

(или) «Бальзак» и сенсорно-логический интроверт (или) «Бальзак»)

(или)



Виды моделей обмена информацией между СЛИ и ИЛИ по Модели А

ИЛИ (левая, осознанная, слабая, находится в СУПЕРЭГО, не контактная цепная)

СЛИ (левая, осознанная, сильная, находится в ЭГО, контактная)

ИЛИ (правая, осознанная, слабая, находится в СУПЕРЭГО, не контактная)



СЛИ (правая, осознанная, сильная, находится в ЭГО, контактная)

ИЛИ (левая, осознанная, слабая, находится в СУПЕРЭГО, контактная)



Иногда бывает так, что человек, который находится в состоянии «СЛИ», может испытывать трудности с восприятием информации, поступающей извне.

■ (СЛИ) и ▲

■ Итог действия функции «СЛИ» При желании можно сходить к друзьям или родственникам, но это будет скорее формальность, чем реальное общение. Человек, находящийся в состоянии «СЛИ», может испытывать трудности с восприятием информации, поступающей извне. Человек, находящийся в состоянии «СЛИ», может испытывать трудности с восприятием информации, поступающей извне. Человек, находящийся в состоянии «СЛИ», может испытывать трудности с восприятием информации, поступающей извне.



■ Итог действия функции «ИД» При желании можно сходить к друзьям или родственникам, но это будет скорее формальность, чем реальное общение. Человек, находящийся в состоянии «ИД», может испытывать трудности с восприятием информации, поступающей извне.



■ Итог действия функции «ИД» При желании можно сходить к друзьям или родственникам, но это будет скорее формальность, чем реальное общение. Человек, находящийся в состоянии «ИД», может испытывать трудности с восприятием информации, поступающей извне.

■ (СЛИ) проявляется в семье
□ «Сенсорика ощущений»

...я могла сделать в выходные дни, а в выходные дни я могла сделать в выходные дни...
...я могла сделать в выходные дни, а в выходные дни я могла сделать в выходные дни...
...я могла сделать в выходные дни, а в выходные дни я могла сделать в выходные дни...

...так что может пожертвовать временем, которое могло быть
...так что может пожертвовать временем, которое могло быть
...так что может пожертвовать временем, которое могло быть

...подарки и хотел бы получать их от близких.
...подарки и хотел бы получать их от близких.
...подарки и хотел бы получать их от близких.

ИИИ) проявляется в семье

«Интуиция времени».

...всегда
...всегда
...всегда

...недавно
...недавно
...недавно

...недавно
...недавно
...недавно

...недавно
...недавно
...недавно